

賛助会北信

平成30年1月23日発行
第122号
(公財)長野県長寿社会開発
センター 北信地区賛助会
発行者: 片桐 静雄

“シニア大生の賛助会加入をめざして”

北信地区賛助会長 片桐静雄



あけましておめでとうございます。私たちの仲間は現在県下各地の賛助会員3035人(平成29年11月現在)、北信地区では198人と、年々減少の傾向にあります。

さて、長野県長寿社会開発センター地区賛助会連絡協議会が、長野市若里市民文化ホールで昨年12月21日に開催され、平成30年度の活動方針・事業計画案などセンター事業の概要の説明がありました。

- ① 地区のシニア大学と連携をはかり、事業・学習・交流を深め、入会への運動を推進する。松本地区ではシニア大のカリキュラムの中に「賛助会係」を作り情報交換している。
- ② 賛助会役員はグループ・年代別代表を組織し、太く長く続く役員組織を作る。
- ③ 会の活動を市町村の広報紙、地域のローカル紙に提供し、会のアピールをする。(総会・スポーツの成績・活動状況など)
- ④ 会員には会報「りらく」の手渡し運動を実施し、ニュースの交換、安否の確認などを行い、会員の減少を食い止める。
- ⑤ 北信地区賛助会では、3月末まで会員200人拡大運動を展開し、各市町村との連絡を密にし、理解を深める。

◎人生二毛作社会の実現

- ① シルバー世代が歩んできた知識や経験を生かし、積極的に社会参加をはかる「人生二毛作社会」の推進を進め、「誰でも自分の居場所・出番のある信州」の理念を展開する。
- ② 地域の課題を掘り出し、行政や社会の変化に対応する力を養う。会員活動は常に、仲間づくりや生きがいつくりのあり方を身につける。

◎信州ねりんピックの開催は東信が当番

式典は9月29日(土)、佐久市コスモホールで文化交流事業・作品展、10月20日(土)は東御市中央公園でスポーツ交流を、ただしマレットゴルフは海野マレットゴルフ会場です。会員の積極的な参加と出番を期待しています。

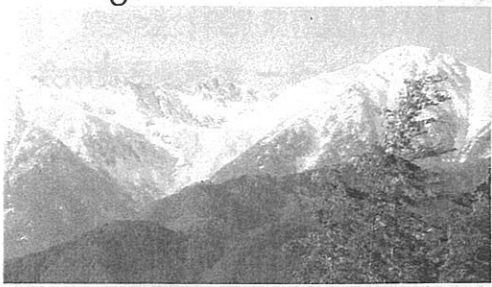
◎会員活動交付金など

- ① 交付金はA会員1,000円ですが、グループは5人以上で構成されていることが必要です。
- ② 社会貢献活動が年5回以上行うグループには、一人につき300円が加算されます。
- ③ グループ立ち上げ給付金については、1グループ(A会員5名以上)につき1万円の給付を行う活動支援事業が復活した。

会員は積極的にグループに加入し、仲間づくりを進め、センター事業のタウンミーティングにも参加し、体験したことを地域におろすなどしてシニア時代を豊かにしていく。

会員の皆様、今年も賛助会活動を盛り上げるためにお力添えをお願い申し上げます。

2017 信州ねんりんピック in 駒ヶ根市



12月2日(土)文化芸術交流大会が中央アルプスと南アルプスに挟まれた伊那谷駒ヶ根総合文化センターで行われまし



た。ロビーではアルプホルンの演奏で歓迎を受けました。オープニングは辰野町出身のシンガーソングライター三浦久氏のハーモニカとギター演奏です。

式典中、元会長竹内磯夫さんが県知事表彰、グループではシニア東会(代表寺島進さん)・個人では前澤政宏が長野県長寿社会開発センター理事長表彰を受けました。一日の行事の中で特に印象に残ったのは小学生の参加が多く、シニア・ジュニアの交流会の場面が多くあったことです。

賛助会員・高齢者作品展出品者・シニア大生：46名参加



竹内 磯夫 (中野市)

北信地区賛助会長を務め、現在も顧問として運営に参加しています。会長就任時より賛助会交流事業「県歌 信濃の国を巡る旅」を企画し、会員のみならず地域住民の交流促進、活動気運の醸成に貢献しています。また、公共施設に自作の花弁を飾るなど、農業を通じた地域振興に寄与しています。

シニア東会 (北信地区)

歩道30ヵ所の花植え、水やり、草取り等の地域の環境美化を行うとともに、地域の小学生登校時の見守りにより、子ども達の交通事故防止や健全育成に寄与しています。

前澤 政宏 (飯山市)

8年以上の長い期間、ハーモニカ演奏のグループ長として障がい者施設、学校等へ年70回に及ぶ演奏訪問活動を行っています。また、北信地区賛助会副会長、飯山支部長として会報発行、事業運営等指導的な立場で活躍しています。



作品展への北信地区からの会員出品者は下記の方々です。

《日本画の部》 栗原米子さん「信濃路 飯山線にロマン号」

《洋画の部》 清水まつ子さん「花咲きほこる民宿街」 清水勲夫さん「淡雪残る早春の池辺」

江尻文夫さん「雲海の白馬」

《書の部》 齋藤順一さん「花開けば蝶枝に満つ。花謝すれば蝶還稀なり。惟舊巢の燕有り。主人貧しきも亦歸る。千漬の詩」

《写真の部》 峰村 眞さん「春の黄昏」

清水 勲夫さん

※清水勲夫さんは奨励賞に選ばれました。

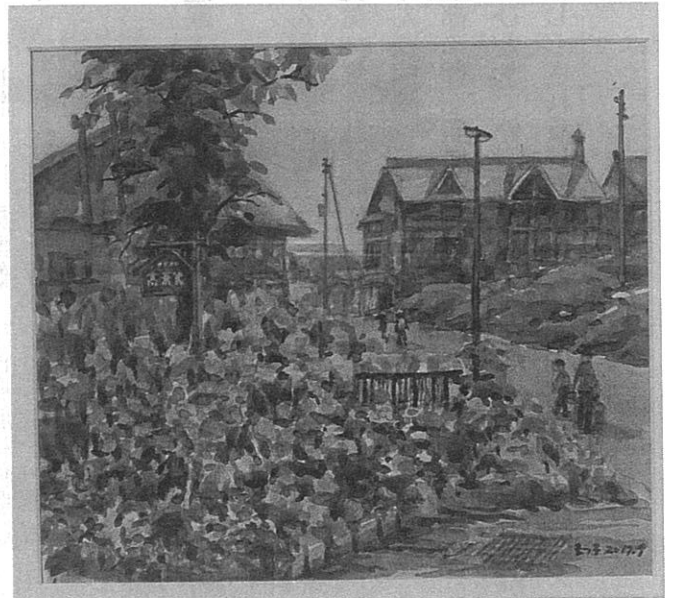
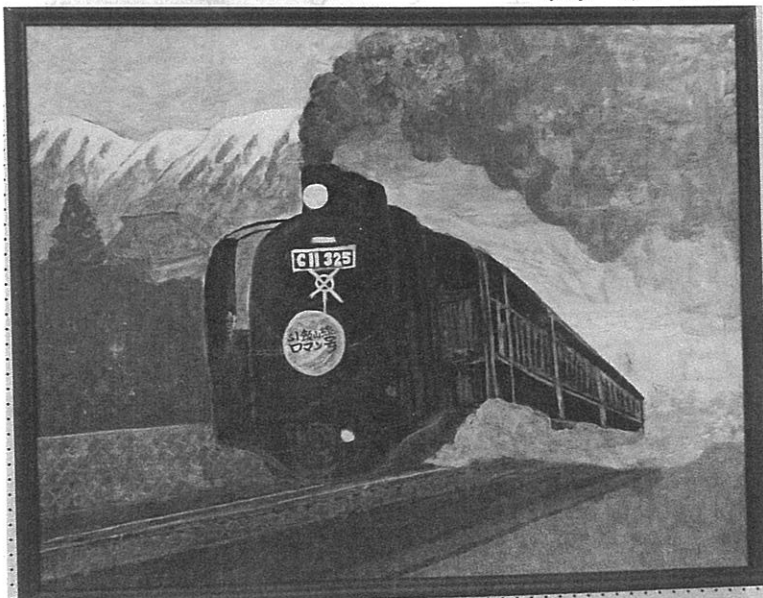
会員外では藤巻行雄さん(飯山市)の書「王羲之の『集字聖教序』臨」は県知事賞に、山崎厚さん(飯山市)の「正受老人遺愛の梅」は最高齢者賞に選ばれました。おめでとうございます。



栗原 米子さん



清水 まつ子さん



志剛 輝 汝 枝 花 謝 移 雲 雲
 病 一 惟 有 之 集 榮 木 之 壯 人
 貧 之 歸 一 丁 酒 清 和 月 誠 澄 志 主

齋藤 順一さん

そうだ病院へ行こう

武田鉄矢作詞 千葉和臣作曲 唄海援隊

そうだ病院へ行こう そうだ病院へ行こう
 手遅れになる その前に

今朝もひとりで夜明けの町を 健康作りで走り廻れば

また捕まった職務質問

誰より元氣と威張りたいけど ひとりぼっちのラジオ体操

離れ小島のロビンソン

ポツリと一人で ため息つけば 元氣がないねと嫁が見ている

あわてて咳した 年寄りくさく

やさしく背中をさすってくれたが 嫁の鼻歌「いい日旅立ち」

そうかそうという事なのか

そうだ病院へ行こう やっぱ病院へ行こう

嫁より元氣じゃまずいから

そうだ病院へ行こう やっぱ病院へ行こう

どこかにあるはず悪いところ

人の数だけ病氣があつて 病氣にそれぞれ名前があつて

病名ごとにグループ出来た

糖尿病の吉岡さんは 顔見ただけで血圧あてる

爪の色見て病氣もあてる

待合室の一番人気 心臓病の鷹鳥さんは

臨死体験三度もしてる

七十五歳の大澤さんは 四十肩だと診断されて

若返ったと万歳してる

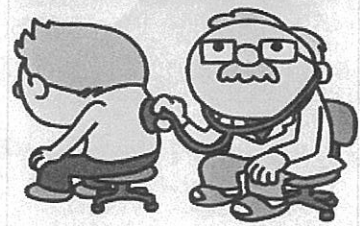
だから病院へ行こう やっぱ病院へ行こう

素敵な仲間が待っている

だから病院へ行こう やっぱ病院へ行こう

探せばあるはず悪いところ

楽しく
なる歌



血糖 血圧 尿酸値 中性脂肪に体脂肪

ヘモグロビン A1cにインスリン

眼圧 眼底 前立腺 コレステロール値

BMI 頻尿 膀胱過活動

睡眠障害 CTSキヤン メタボ八十五センチ以内

ヘリコバクターピロリ菌

みんな病院へ行こう そうだ病院へ行こう

元氣で集まれ病院に

みんな病院へ行こう そうだ病院へ行こう

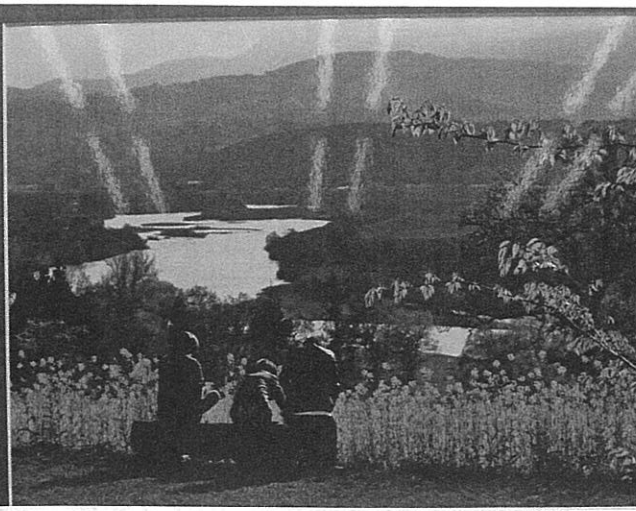
京都に行く前に病院へ

たったひとりで健康よりも みんなで少し病氣の方が

人に優しくされるしできる



江尻 文夫さん



峰村 眞さん